



吉田病院の理念

医療の主人公は患者さま、生活者のみなさまです。わたくしたちは、

- 一. みなさまにわかりやすい説明と必要な情報を提供し、同意に基づく医療を進めます。
- 一. みなさまの人格、プライバシーを尊重します。
- 一. みなさまにまごころをこめて、親切に接します。
- 一. みなさまに必要な医療を地域と連携して提供します。
- 一. みなさまにより良い医療を提供できるよう、自らを磨きます。
- 一. みなさまの健康増進のために、全力を尽くします。

吉田病院ガイド

08'~09' イベント特集



1日目 けんちん汁 & わかめごはん

2日目 豚汁 & ゆかりごはん

2009年 最初のイベントとなるすこやかゲートボール大会には、総勢約130名の老人クラブのみなさんのご参加をいただきました。選手のみなさん、綿密に練られた作戦で一球一球に力を含められていました。これからも、適度な運動で健康な体づくりを！！




運動後の昼食は格別！！汁物で体もポカポカ温まり、みなさんに大変喜んでいただけただけです♪



平成21年1月7日・8日開催

第20回 すこやかゲートボール大会





優勝* 北彩都旭川
準優勝* 旭川北光
第3位* 神居神睦



表彰式後にパチリ★優勝した、北彩都旭川のみなさんです!!



小さな天使さまは、かわいらしい歌声を聴かせてくれました♪

吉田病院 クリスマス会 2008年12月17日

クリスマス会では頌栄保育園のみんなによる演劇と歌の発表のあと、吉田サンタクロースからプレゼントのサプライズも!!かわいらしい姿に、観客のみなさんもカメラを片手に声援を送っていました。



吉田サンタからのプレゼントに少し照れた様子でしたが、みんなの笑顔はキラキラでした☆



女性コーラス プレアデスのみなさんと、指揮者に森田 茂紀さんを迎え、クリスマス すこやかコンサートが開催されました。プログラムは懐かしの童謡〈赤い靴〉〈かあさんの歌〉や、クリスマスソング〈シングルベル〉〈きよしこの夜〉などの計10曲。最後の3曲では会場のみなさんと一緒に合唱するなど、歌い手と聞き手が共に楽しい時間を過ごせた素敵なコンサートになりました。

プレアデス クリスマス すこやかコンサート 2008年12月13日



コンサート当日、会場である当院1階ロビーには、医大合唱部による元気で明るい合唱と副院長である長谷部 千登美先生による美しいピアノの音色が響きわたりました。会場にお越し下さったみなさまにも、一足先にクリスマスの雰囲気をお届けできたのではないのでしょうか☆

クリスマスコンサート 2008年12月20日

サンタクロースやくまのフーさんも登場し、会場を盛り上げてくれました。



白いピアノもクリスマスにぴったりでした♪



今回初めて平日に開催された肝臓病教室には、これまでより多くの外来患者様に参加していただきました。ありがとうございました!

第23回 肝臓病教室

2008年12月17日
「肝臓と薬 効果的な薬の使い方」
薬剤課 薬剤師 中村 寛
「インターフェロン治療の副作用対策」
外来 看護師 尾崎 ゆかり
「肝臓がんの診断と治療」
肝臓病センター 医師 後藤 賢一郎



【吉田病院ニュース】
▽えいよう展 無事終了

平成二十年十一月二十五日(火)～二十七日(木)に栄養課主催で開催された【見て・触って・食べる えいよう展】は、初の試みにもかかわらず多くの来展者のみなさまをお迎えし、無事終了することができました。足を運んで下さったみなさま、ありがとうございました。

会場では一般食と治療食の違いを展示し、メニュー表も好評でした☆



試食コーナーでは《柿のようかん(左)》《おからのカップケーキ(右上)》《アップルポテト(右下)》がふるまわれました♪



私のごはんと野菜は何g?

私のごはんは何g?

ごはんの量は、お茶碗一杯(約150g)が目安です。

野菜を食べていますか?

1日 350g を 目標に食べましょう!

脂質低下予防

高血圧予防

便秘予防

初めての試みとして栄養課と健康サポート室の栄養士共同で、11月25日～3日間「えいよう展」を実施しました。医療の中で日常生活の中で『食べる』ことの大切さを伝えることを目的に、9つのテーマを設け、身近で気になる題材を楽しく、わかりやすく表現するよう試行錯誤を重ねました。

期間中は約400名の来場で、盛会に無事終了しました。興味を持って食い入るようにパネルを見て質問してくださる方や、「えいよう展」のためだけに来院して下さった方が大勢いたこと、また、多くの方々と触れ合うことができ、栄養士の活躍の幅が広がったと感じております。

これからも、多くの方々と関わり合う機会を持てるよう、栄養士一人一人が力を高めていきたいです。

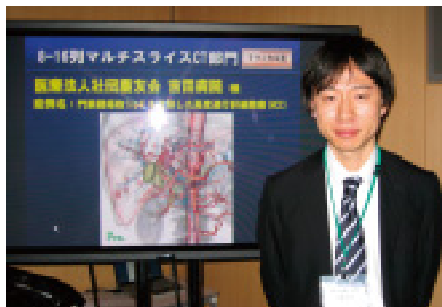
栄養課 管理栄養士 近江 沙矢子



▽当院放射線課 《テクニカル賞》受賞

1993年に「画論」としてスタートし、今回で第十六回目を迎える東芝メディカルシステムズ「The Best Image 2008」は、医用画像のクオリティ、被検者に配慮した撮像テクニック、臨床価値の追求を目的とし、毎年「ベストイメージ」を選出しています。

今回は応募総数559件、内CT部門には227件もの画像が集まりました。画像医学界のエキスパートによる審査は施設名が伏せられた状態で行うという完全なブラインド方式が採られ、平成二十年十二月十九日(土)東京ミッドタウンホール&カンファランスにて各賞の発表と表彰式が行われました。当日は上位入賞施設の代表者によるディスカッションほか特別講演なども行われ、活発な討議が繰り広げられたようです。



「当院のCT装置の最新技術を活用し、より良い検査を追求した結果が評価され、この様な受賞に結びついたことを大変光栄に思います。今後、患者様が安心して当院で検査を受けていただける様、検査技術の向上を図っていききたいと思っております。」

(放射線課 診療放射線技師 大橋 芳也)

外来診療担当医師シフト表

		月	火	水	木	金	土
午	内科 その他	武田寛樹 (循環器・内科)	武田寛樹 (循環器・内科)		武田寛樹 (循環器・内科)	武田寛樹 (循環器・内科)	(武田寛樹) (馬場勝義) (横田欽一) (上田修)
		平井克幸 (血液・内科)	馬場勝義 (一般内科)	平井克幸 (血液・内科)	馬場勝義 (一般内科)	平井克幸 (血液・内科)	
			横田欽一 (消化器・内科)	横田欽一 (消化器・内科)		横田欽一 (消化器・内科)	
		鈴木まゆみ (呼吸器・内科・漢方)	鈴木まゆみ (呼吸器・内科・漢方)	鈴木まゆみ (呼吸器・内科・漢方)		鈴木まゆみ (呼吸器・内科・漢方)	
		上田修 (一般内科)	上田修 (一般内科)	上田修 (一般内科)	上田修 (一般内科)	上田修 (一般内科)	
			【呼吸器】 大崎能伸(旭医大)	【循環器】 佐藤伸之(旭医大)	【漢方】 村主明彦 予約制	【呼吸器】 豊嶋恵理(旭医大)	
	外科	工藤浩市	工藤浩市	工藤浩市	工藤浩市	工藤浩市	(工藤浩市)
	整形外科	井上謙一	塩野雄太 慶応義塾大学整形外科	井上謙一	井上謙一	井上謙一	(井上謙一)
	糖尿病・ 生活習慣病 センター	岩島保法	岩島保法	岩島保法	岩島保法	岩島保法	(岩島保法) (岡田瑞穂)
		岡田瑞穂	岡田瑞穂	岡田瑞穂	岡田瑞穂	岡田瑞穂	
肝臓病センター	長谷部千登美	長谷部千登美	長谷部千登美	長谷部千登美	長谷部千登美	大竹孝明(旭医大)	
		紀野修一(旭医大)					
午	内科(前半)	横田欽一	岡田瑞穂	交代制	岩島保法	鈴木まゆみ	
	内科(後半)	上田修	鈴木まゆみ	上田修	鈴木まゆみ	上田修	
	その他		【整形外科】 ★塩野雄太 慶応義塾大学整形外科		【漢方】 ★村主明彦 予約制 北里研究所 東洋医学総合研究所		

特殊外来等のご案内

- 眼科 毎週木曜日(午前)：旭医大眼科派遣医師
- 婦人科 毎週木曜日(午前)：横浜 祐子(旭医大)
- 甲状腺 毎月第四土曜日：島袋 嘉修(島袋内科医院)
- 歯科 月曜日：小西 文 ※在宅診療
：馬淵 亜希子(北大口腔外科)
火～金曜日・土曜日 ※第1・第3土曜日休診
：小西 文

- ※各医師の都合により診察日・時間等の変更がある場合がございますのでご了承下さい(受診の際は事前にお問い合わせ下さい)
- ※土曜日の診察医師は交代制となっております
- ※午後内科外来の時間は、前半13:30~15:30
後半15:30~18:00です
- ※出張医・派遣医は青文字で記載しております
- ※★印の塩野医師・村主医師の診察は16時までとなります
- ※上記のシフト表は平成21年1月25日現在のものです



医療法人慶友会
吉田病院

内科・循環器科・呼吸器科・消化器科・外科・整形外科
 歯科・口腔外科・リハビリテーション科・放射線科・眼科
 月・木 8:30~19:00
 火・水・金 8:30~18:00
 土・日 8:30~13:00

旭川市四条西四丁目
 TEL (0166) 25-1115
<http://www.keiyukai-group.com>

